

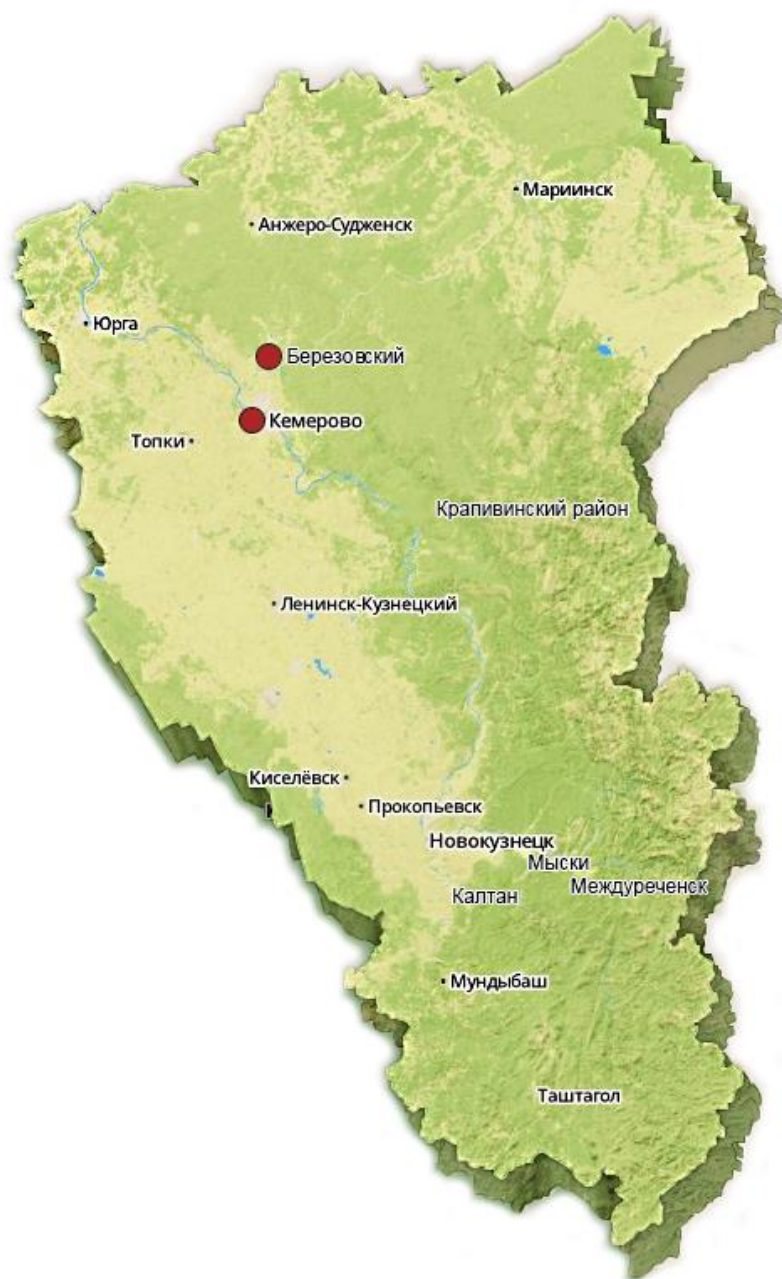


**Муниципальное образование
Березовский городской округ**

ИНВЕСТИЦИОННЫЙ ПАСПОРТ



Муниципальное образование Березовский городской округ Кемеровская область



Год образования – 1965

Городской округ образован в соответствии с Законом Кемеровской области № 104-ОЗ от 17 декабря 2004 года

Административный центр – город Березовский

В административное подчинение города входит территориальное управление поселка Барзас

Численность населения – 48,9 тысяч человек

Общая площадь территории города – 74,6 кв. км.

Ближайший аэропорт – Кемерово (расстояние 42 км)

Железнодорожное сообщение: станции «Бирюлинская» и «Забойщик» на железнодорожном участке «Кемерово - Анжеро-Судженск»

Автомобильное сообщение с выходом на автодорогу федерального значения «Кемерово – Красноярск – Иркутск»



Уважаемые инвесторы!

Рад возможности приветствовать вас на страницах информационного проекта «Инвестиционный паспорт Березовского городского округа».

Убежден, что информационная открытость – один из важнейших факторов инвестиционной привлекательности города, поэтому мы постарались представить информацию о нем как можно шире для деловых людей, потенциальных инвесторов, желающих установить экономические связи с Березовским.

Базовой отраслью экономики нашего города является угольная. Сегодня весьма актуальна проблема снижения зависимости социально-экономического развития от градообразующей отрасли. С этой целью

была разработана программа развития моногорода.

На сегодняшний день наиболее значимыми для развития города направлениями инвестирования являются инвестиции в сферу перерабатывающих производств, углехимии, сферу услуг и общественного питания, жилищное строительство. Имеются свободные зоны для строительства новых объектов с наличием инженерных сетей, здания, сооружения, объекты незавершенного строительства, находящиеся в муниципальной собственности.

Мы открыты для новых серьезных проектов в различных сферах бизнеса. Со своей стороны, предлагаем взаимовыгодные условия сотрудничества и всестороннюю поддержку для реализации привлекательных бизнес-идей: от организационной составляющей до льгот по аренде городского имущества. Постараемся сделать все от нас зависящее, чтобы настоящим и потенциальным инвесторам было выгодно и комфортно работать и развивать свой бизнес на нашей территории.

*С уважением,
Д.А. Титов,
глава Березовского городского округа*



Березовский – молодой город, преобразованный из рабочего поселка в город областного подчинения в 1965 году. Состоит из трех планировочных районов общей протяженностью до 15 км, расположенных в северо-восточной части Кемеровской области и удаленных от областного центра – города Кемерово на 50 км.

История Березовского связана с историей разведки полосы угленосных отложений между поселками Кургановка и Бирюли, что явилось основанием для строительства нескольких шахт, в 1912 году получивших название «Алтайские копи». Уголь, добываемый на копах, обладал высоким качеством, поэтому здесь были сооружены примитивные коксовые печи. По мере открытия и освоения угольных месторождений строились поселки Барзас, Разведчик. Основными жителями поселка Разведчик в то время были геологи, которые за сравнительно небольшой срок, с 1947 по 1955 годы, провели поисковую работу, позволившую определить границы ряда месторождений угля промышленного значения и начать в дальнейшем детальную разведку шахтных полей и угольных разрезов. Со строительством и вводом в

эксплуатацию крупных промышленных предприятий значительно возрос приток населения с Урала и Донбасса. Только за пять лет с 1960 по 1965 годы число жителей увеличилось на 10 тысяч человек.

В современных границах площадь Березовского городского округа составляет 74,6 кв. км., большую часть территории занимают лесные угодья, из которых 80% – таежная зона. На территории муниципального образования и прилегающей части Кемеровского района разведаны и эксплуатируются крупные месторождения угля марок К, КС, КО, Ж, ГЖ, а также марок СС, ОС и ТС. Месторождения позволяют обеспечивать добычу как открытым, так и подземным способом.

Через город Березовский проходит автомобильная трасса «Березовский – Кемерово», имеется автомобильное сообщение с выходом на автодорогу федерального значения «Кемерово – Красноярск – Иркутск»; железнодорожное сообщение (станции «Бирюлинская», «Забойщик» на железнодорожном участке «Кемерово-Анжеро-Судженск»).



КОНКУРЕНТНЫЕ ПРЕИМУЩЕСТВА БЕРЕЗОВСКОГО ГОРОДСКОГО ОКРУГА

1. Близость к административному центру – городу Кемерово.
2. Прямой выход на автомобильную дорогу федерального значения Новосибирск - Кемерово - Красноярск – Иркутск (Р255 «Сибирь»).
3. Наличие на территории города двух железнодорожных станций: «Забойщик» и «Бирюлинская», примыкающих к железнодорожной ветке «Кемерово - Анжеро-Судженск».
4. Наличие потенциального источника питьевой воды - реки Барзас.
5. Значительный запас полезных ископаемых: угля, щебня, некоторых видов железных руд, высококачественных глин, мрамора.
6. Неподверженность территории города стихийным бедствиям (землетрясениям, наводнениям, и т.д.).
7. Отсутствие крупных экологически опасных промышленных предприятий в черте жилой зоны. Город окружен лесной зоной с уникальной флорой, отличающейся целебным воздухом, водой, лесами.

8. Наличие в городе практически всех элементов необходимой инженерной инфраструктуры, за исключением стационарного газообеспечения.

9. Экономический потенциал:

- развитие сферы бытового обслуживания (придорожный сервис общественного питания, кафе, расширение ассортимента бытовых услуг);
- наличие свободных промплощадок для размещения бизнеса;
- наличие готовых спроектированных площадок под строительство жилья;
- наличие в городе базы для профессионального обучения.

10. Высокая обеспеченность объектами соцкультбыта.

11. Эффективная система социальной защиты населения, развитая система образования.

12. Проведение федеральной и региональной политики по стимулированию развития предпринимательства, а также поддержка со стороны городской власти инициатив малого и среднего бизнеса.

Таким образом, Бerezовский городской округ обладает рядом преимуществ, делающих данное муниципальное образование привлекательным для инвестора.



ЭКОНОМИЧЕСКИЙ ПОТЕНЦИАЛ

В Березовском исторически сформировалась ярко выраженная моноотраслевая структура экономики, гипертрофированная в сторону угольной промышленности (80,3% от общего объема производства промышленной продукции).

Сегодня, основная задача развития Березовского городского округа - создание конкурентоспособного, устойчиво-развитого муниципального округа на территории Кемеровской области, с современной диверсифицированной инновационной экономикой, комфортной социальной сферой и инфраструктурой, привлекательной для жителей и бизнеса.



Промышленность

ОТРАСЛЬ	ПРЕДПРИЯТИЕ
Добыча топливно-энергетических полезных ископаемых	АО «Угольная компания «Северный Кузбасс» (Шахта «Березовская»)
Переработка и обогащение угля	АО «Угольная компания «Северный Кузбасс» (ОФ «Северная»); ПАО ЦОФ «Березовская»
Добыча полезных ископаемых, кроме топливно-энергетических	ООО «Барзасский карьер»
Производство пищевых продуктов	ООО «Конфалье»; ООО «Березка»; ООО «Фабрика «Кухня»
Производство машин и оборудования	ООО «Березовский электромеханический завод-1»
Производство и распределение электроэнергии, газа и воды	ООО «Березовские электрические сети»; ООО «Березовские коммунальные системы»

Объем отгруженных товаров собственного производства, выполненных работ и услуг по видам деятельности:

Добыча полезных ископаемых	млн.руб.	7 974,9
к соответствующему периоду прошлого года	%	90,4
Обрабатывающие производства	млн.руб.	770,6
к соответствующему периоду прошлого года	%	91,9
Производство и распределение электроэнергии, газа и воды	млн.руб.	1 183,0
к соответствующему периоду прошлого года	%	97,3



ОСНОВНЫЕ ХАРАКТЕРИСТИКИ СОЦИАЛЬНО- ЭКОНОМИЧЕСКОГО РАЗВИТИЯ ГОРОДА

Муниципальное образование «Березовский городской округ» относится к категории малых городов с численностью постоянного населения города 48,9 тыс. человек.

Численность занятых в экономике граждан в 2017 году составила 16,625 тыс. человек. На частных предприятиях занято 74,7% общей численности занятых в экономике, в государственных и муниципальных организациях - 23,8 %, в других организациях – 1,5% занятых.

На развитие экономики и социальной сферы города в 2017 году инвестировано более 1 млрд. рублей.

Среднемесячная заработная плата по муниципальному образованию – 27 153,0 рублей, рост к 2016 году – 105,7%;

По состоянию на 01.01.2018 года в Березовском зарегистрировано 552 безработных граждан. Уровень зарегистрированной безработицы к трудоспособному населению составляет 2,0%.

Базовой отраслью экономики города является угольная, на долю которой приходится более 80% объема отгруженной продукции. Распоряжением Правительства Российской Федерации от 29.07.2014 №1398-р городу присвоен статус монопрофильного муниципального образования.

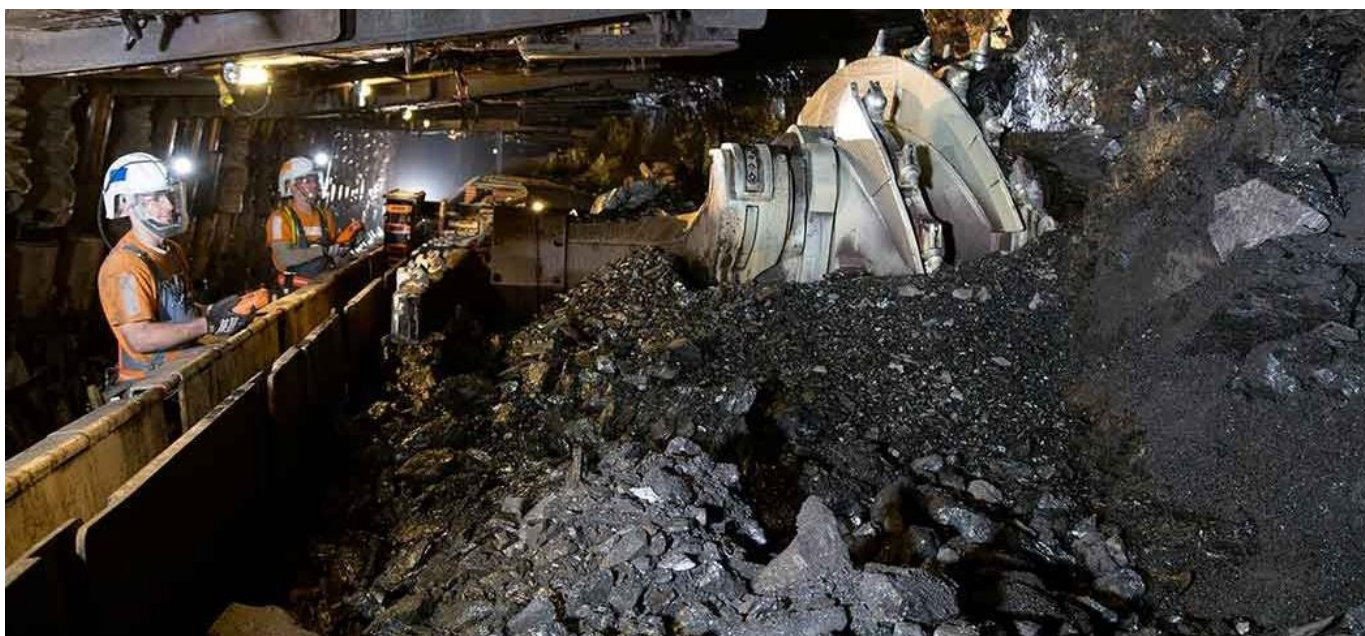
Промышленный потенциал *угольной отрасли* города представлен следующими предприятиями:

- АО «Угольная компания «Северный Кузбасс» (в ее состав входят структурные подразделения: шахта «Березовская», шахта «Первомайская», «Северокузбасское погрузочно-транспортное управление» и ОФ «Северная») - осуществляет добычу коксующихся углей;

- ПАО ЦОФ «Березовская» (входит в состав ОАО «КОКС») - осуществляет переработку угля и выпуск концентрата.

Угольный концентрат, выпускаемый обогатительными фабриками, используется для производства металлургического кокса на предприятиях металлургической и коксохимической промышленности России и ближнего зарубежья.

В отраслевой структуре экономики города значительную долю занимает *производство строительных материалов*, которое представлено следующим предприятием: - ООО «Барзасский карьер»,



осуществляющий добычу щебня и гравия из природного камня и песчано-гравийных материалов, которые широко используются в строительстве и ремонте дорог.



Отрасль **машиностроения** в городе представлена ООО «Березовский электромеханический завод-1», выпускающим различную продукцию: трансформаторные подстанции, щитовую продукцию (в том числе для элитного жилья), современные светильники уличного освещения, а также металлоизделия для угольной промышленности, пенополиуретановые теплоизоляционные изделия и др.



Продукцию завода знают во многих регионах России и за рубежом. Качество производимой продукции неоднократно отмечалось дипломами на выставках различного уровня.

Общественную потребность в **пассажирских перевозках** обеспечивает Березовское государственное пассажирское автотранспортное предприятие,

осуществляющее сообщения по 8 маршрутам (Киселевск, Тайга, Анжеро-Судженск, Кемерово, пригородным, городским маршрутам).

Основными направлениями развития транспорта в муниципальном образовании являются:

- развитие транспортной системы города за счет коммерциализации отдельных видов деятельности Березовского ГПАТП;
- строительство и ремонт городских дорог.



Информационное пространство в городе представлено:

- АУ «Телерадиокомпания «12 канал»;
- городской газетой «Мой город»;
- широкоформатный доступ к сети Интернет, а также услуги цифрового телевидения с возможностью интерактивного телевидения предоставляют компании – ЗАО «Кузбассэнергосвязь» («Главтелеком»); ЗАО «Системы телеком» («SKYMAX»); ООО «Сибирские сети»; ПАО «Ростелеком»; ЗАО «Зап-Сиб Транстелеком» («ТТК»).

Рынок банковских услуг представлен дополнительными офисами банков: отделение № 8615/181 ПАО «Сбербанк России»; ДО Кемеровского филиала ПАО «Бинбанк»; ДО Кемеровского филиала ПАО «ВТБ24»; филиал ПАО «Совкомбанк»; ДО Кемеровского филиала ОАО «Газпромбанк».

Кредитная активность банков растет, особенно расширяется деятельность по долгосрочному кредитованию предприятий и кредитованию населения, что позволяет



прогнозировать динамичное развитие реального сектора экономики.

Основными приоритетами развития потребительского рынка и малого предпринимательства в городе Бerezовский является развитие **сферы услуг и общественного питания**, а также развитие **производственной сферы**.

Торговая сеть города представлена: 341 предприятие розничной торговли, 15 объектов общественного питания, 22 киоска, 59 павильонов, 14 аптечных предприятий, 1 аптечный пункт, 112 объектов бытового обслуживания. Оптовые предприятия, рынки и комиссионные магазины на территории города отсутствуют.



В течение ряда лет прослеживается тенденция развития крупных торговых предприятий, отвечающих современным требованиям санитарных правил. В городе функционируют, открывая дополнительные филиалы, супермаркеты «Кора», «Мария-Ра», «СДС – Маркет», «Магнит», «Дискаунтер Холди», «Ярче», «Светофор».

Развиваются местные товаро-производители, продукция которых пользуется спросом.

Все возрастающую роль в экономике города играет **малое предпринимательство**. На начало года на территории города зарегистрировано 240 малых предприятий и 822 индивидуальных предпринимателей.

По видам деятельности малое предпринимательство охватывает практически все отрасли экономики.

Наиболее активно малый бизнес развивается в сфере оптовой и розничной

торговли, общественного питания, бытового обслуживания.

В целях развития и поддержки малого предпринимательства в городе действует муниципальная программа «Развитие субъектов малого и среднего предпринимательства».

На конкурсной основе осуществляется финансирование бизнес - проектов субъектов малого предпринимательства Бerezовским Муниципальным фондом поддержки предпринимательства.



Духовному росту горожан способствуют **библиотеки, школа искусств, Центр культурного развития, музыкальная школа**. В городе 11 творческих коллективов, носящих звание «народный» и «образцовый».

В **сфере образования** действует 11 дошкольных образовательных учреждений, 7 дневных общеобразовательных школ и лицеев, специальная коррекционная школа, 3 учреждения дополнительного образования, спортивная школа, политехнический техникум.

Общая площадь **жилищного фонда** всех форм собственности на 01.01.2018 составила 1117,7 тыс.кв.м. В 2017 году введено в эксплуатацию 4 954 кв.м. жилья.

СТРАТЕГИЧЕСКИЕ ЦЕЛИ И ЗАДАЧИ РАЗВИТИЯ БЕРЕЗОВСКОГО ГОРОДСКОГО ОКРУГА

Стратегическое направление 1	Развитие социальной сферы и создание условий для улучшения качества жизни	Цели	<ul style="list-style-type: none"> • Улучшение демографической ситуации • Развитие системы доступного и эффективного образования • Развитие потенциала молодежи • Развитие культуры, массовой физической культуры и спорта • Содействие развитию институтов гражданского общества, в том числе общественного самоуправления 	Задачи	<ul style="list-style-type: none"> • Охрана здоровья населения и модернизация здравоохранения • Стимулирование миграционного прироста • Вовлечение молодежи в социальную практику • Создание условий по формированию здорового образа жизни • Гражданско-патриотическое воспитание молодежи • Модернизация организаций сферы культуры и искусства • Развитие событийного туризма • Создание эффективной системы взаимодействия ОМС и органов ТОС
Стратегическое направление 2	Развитие городского хозяйства	Цели	<ul style="list-style-type: none"> • Создание комфортных условий проживания на основе улучшения качества окружающей среды и благоустройства городских территорий, устойчивое экологическое развитие городского округа • Удовлетворение потребностей населения города в услугах общественного транспорта, обеспечение высокой культуры обслуживания и безопасности дорожного движения • Обеспечение бесперебойного качественного предоставления жилищно-коммунальных услуг 	Задачи	<ul style="list-style-type: none"> • Реконструкция, реформирование либо ликвидация на территории города производственных объектов, не соответствующих экологическим требованиям • Повышение экологической культуры населения города • Повышение качества транспортных услуг и уровня безопасности перевозок, предоставляемых населению • Развитие улично-дорожной сети • Модернизация и реконструкция коммунальной инфраструктуры города • Капитальный ремонт жилищного фонда • Повышение уровня вовлеченности заинтересованных граждан, организаций в реализацию мероприятий по благоустройству территории
Стратегическое направление 3	Развитие производственно-экономического и финансово-инвестиционного потенциала	Цели	<ul style="list-style-type: none"> • Укрепление и расширение экономического и промышленного потенциала • Создание благоприятного инвестиционного климата • Укрепление кадрового потенциала • Оптимизация деятельности ОМС, повышение прозрачности деятельности органов исполнительной власти • Внедрение в органах исполнительной власти принципов и процедур управления по результатам • Контроль эффективного использования муниципального имущества 	Задачи	<ul style="list-style-type: none"> • Содействие формированию инновационной системы, включающей инновационную инфраструктуру, механизмы стимулирования инноваций • Повышение уровня конкурентоспособности города, формирование и продвижение имиджа города • Формирование административных и финансовых механизмов привлечения и поддержки инвестиций • Создание благоприятных условий деятельности субъектов малого и среднего предпринимательства • Поддержка местных производителей • Совершенствование системы кадрового обеспечения • Создание новых рабочих мест • Достижение соответствия профессионально-квалификационного состава рабочей силы изменяющимся производственным требованиям цифровой экономики • Модернизация системы информационного обеспечения органов местного самоуправления • Переход к новой модели бюджетного планирования



ПОДДЕРЖКА ИНВЕСТИЦИОННОЙ ДЕЯТЕЛЬНОСТИ

С целью создания благоприятных условий для ведения бизнеса на территории городского округа в 2011 году распоряжением администрации города назначен **инвестиционный уполномоченный**.

В рамках формирования и реализации единой инвестиционной политики и оказания содействия субъектам инвестиционной деятельности в реализации инвестиционных проектов создан и функционирует **общественный инвестиционный Совет**, в состав которого входят представители общественности и малого бизнеса.

Утвержден порядок присвоения инвестиционному проекту статуса **приоритетного инвестиционного проекта** Березовского городского округа и порядок формирования перечня приоритетных инвестиционных проектов.

Советом народных депутатов Березовского городского округа принято решение **об освобождении инвесторов**,

реализующих инвестиционные проекты на вновь отведенных земельных участках, **от земельного налога** на период строительства, но не более 2 лет.

Утвержден Порядок предоставления **имущественной поддержки** субъектам малого и среднего предпринимательства, согласно которому муниципальное имущество, включенное в Перечень поддержки, предоставляется субъектам малого и среднего предпринимательства в аренду на льготных условиях путем установления следующего размера льготной ставки арендной платы:

- а) в первый год аренды - 50% от размера арендной платы;
- б) во второй год аренды - 70% от размера арендной платы;
- в) в третий год аренды и последующие годы - 100% от размера арендной платы.

На официальном сайте администрации Березовского городского округа (<http://berez.org>) создана **«Страничка инвестора»**, где содержится информация о свободных площадках для размещения новых предприятий и другая полезная информация.



ИНВЕСТИЦИОННЫЕ ПРОЕКТЫ, РЕАЛИЗУЕМЫЕ И ЗАПЛАНИРОВАННЫЕ К РЕАЛИЗАЦИИ НА ТЕРРИТОРИИ БЕРЕЗОВСКОГО ГОРОДСКОГО ОКРУГА

№	Наименование проекта	Срок реализации	Общий объем инвестиций, млн. руб.	Количество создаваемых рабочих мест
1	Развитие углехимии			
	<i>ПМХ ПАО ЦОФ «Березовская»</i> Строительство теплоэлектростанции «Березовская» мощностью 12 МВт	2016-2019	739,0	60
	<i>ПМХ ПАО ЦОФ «Березовская»</i> Строительство завода по переработке каменноугольной смолы мощностью 200 тыс.тонн/год	2018-2022	6500,0	100
2	Развитие производства строительных материалов			
	<i>ООО «БДСУ»</i> Производство железобетонных изделий методом вертикального вибропрессования	2019-2020	27,0	15
3	Развитие пищевой промышленности			
	<i>ООО «Березка»</i> Производство хлебобулочных изделий	2017-2019	5,0	10
4	Развитие сферы образования			
	Реконструкция помещения школы №8 под детский сад на 60 мест	2020	15,639	
	<i>ИП Ликаонская К.В.</i> Строительство детского развивающего центра «Умница»	2016-2018	7,0	6
5	Развитие спорта и туризма			
	Строительство городского стадиона	2020	60,875	
	Строительство лыжероллерной трассы	2020	23,954	
	Строительство автокомплекса и кемпинга в районе федеральной трассы Р-255	2019	50,0	
	Строительство комплексной рекреации «ЭКО-Парк»	2019-2020	1,0	
6	Жилищное строительство			
	Строительство жилого дома №37 в микрорайоне 4А			
	Строительство жилого дома в районе пр.Шахтеров			



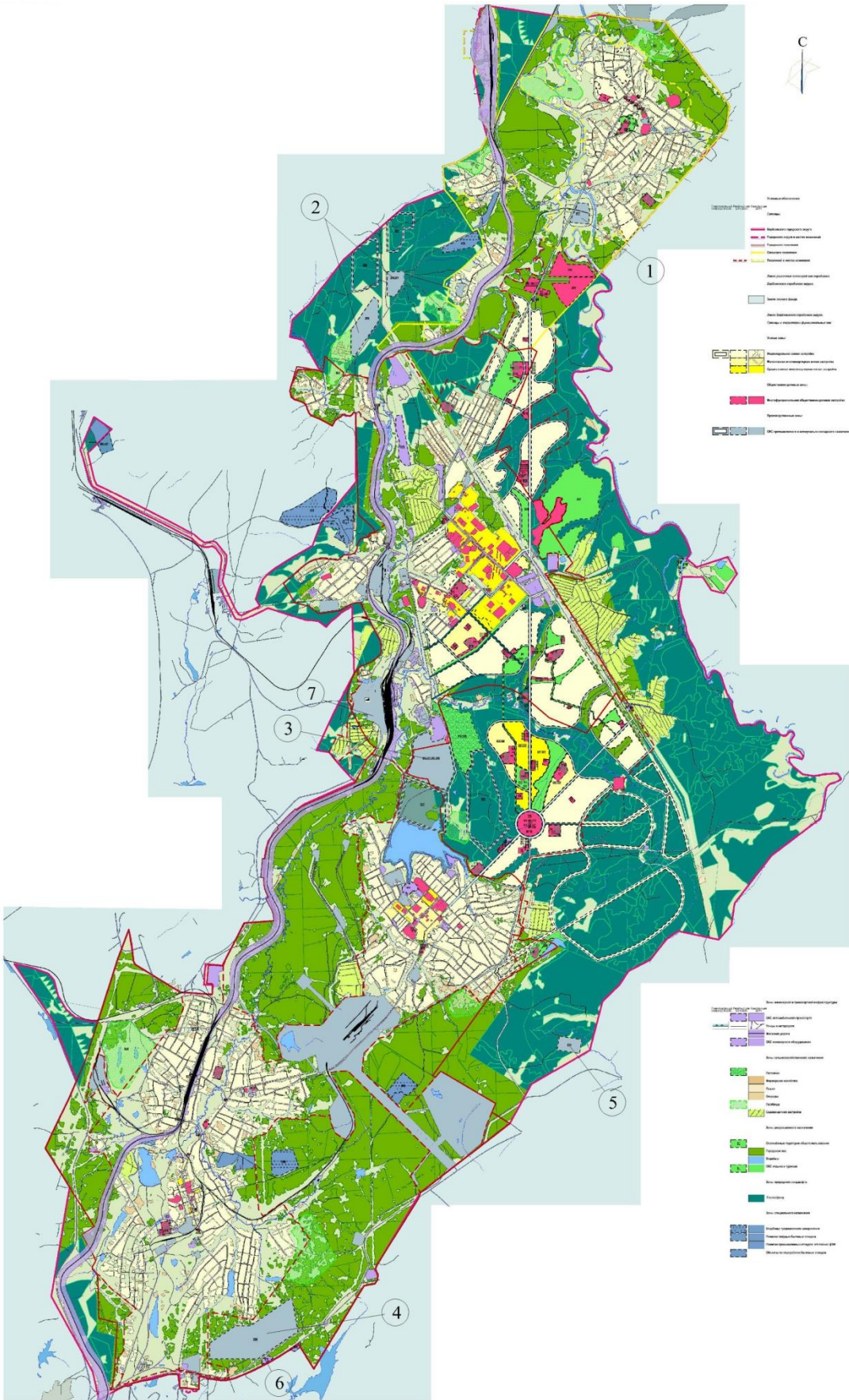
РЕЕСТР ИНВЕСТИЦИОННЫХ ПЛОЩАДОК

№	Местоположение участка	Удаленность от административного центра, км	Размер земельного участка (площадки), Га	Категория земли (сельхоз. назначения, поселений и т.д.)	Обеспеченность площадки инженерной инфраструктурой				Приоритетные направления по использованию площадки
					Электроснабжение, Квт	Водоснабжение куб.м./час	Канализация куб.м./час	Теплоснабжение Гкал/час	
Площадка № 1	В районе проспекта Ленина, 54 кад.№ 42:22:0101010:44	0,1	0,7	населенных пунктов	20м	20м	20м	8м	Строительство торгового комплекса
Площадка № 2	В районе Комсомольского бульвара, 14	0,1	0,02	населенных пунктов	20м	40м	30м	25м	Автосервис
Площадка № 3	В районе Комсомольского бульвара, 11,13	0,1	1,0	населенных пунктов	5м	60м	10м	15м	Многоэтажное строительство
Площадка № 4	Район улицы Мира, 23 кад.№ 42:22:0102009:251	0,5	2,1	населенных пунктов	100м	10м	20м	25м	Малозэтажное строительство
Площадка № 5	Район улицы Н. Барзас (метал.база)	2,0	0,5	населенных пунктов	-	-	-	-	Предпринимательская деятельность, строительство автозаправочного комплекса, сервисного центра по обслуживанию автотранспорта, кемпинга, предприятия оптовой торговли и пр.
Площадка № 6	Район улицы Парковая кад. № 42:22:0102003:1846	1,1	1,9	населенных пунктов	200м	60м	80м	100м	Малозэтажное индивидуальное строительство

№	Местоположение участка	Удаленность от административного центра, км	Размер земельного участка (площадки), Га	Категория земли (сельхоз. назначения, поселений и т.д.)	Обеспеченность площадки инженерной инфраструктурой				Приоритетные направления по использованию площадки
					Электроэнергия, Квт	Водоснабжение куб.м./час	Канализация куб.м./час	Теплоснабжение Гкал/час	
Площадка № 7	Район улицы Лесная кад.№ 42:22:0301015:68	13	0,2	населенных пунктов	50м	45м	-	-	Предпринимательская деятельность, строительство автозаправочного комплекса, сервисного центра по обслуживанию автотранспорта, кемпинга, предприятия оптовой торговли и пр.
Площадка № 8	Район улицы Резвых	5	0,06	населенных пунктов	40м	25м	75м	15м	Объекты торговли, общественного питания и бытового обслуживания
Площадка № 9	Район улицы Н. Барзас	2	0,5	населенных пунктов	-	-	-	-	Предпринимательская деятельность, строительство автозаправочного комплекса, сервисного центра по обслуживанию автотранспорта, кемпинга, предприятия оптовой торговли и пр.
Площадка № 10	Район проспекта Шахтеров, 21	1	0,16	населенных пунктов	120м	10м	50м	30м	Торговый комплекс
Площадка № 11	Район улицы Строителей, 6 (ориентир-лыжная база) 42:22:0102002:55	0,7	0,5	населенных пунктов	200м	70м	160м	75м	Для размещения пейнтбольного клуба (спортплощадка)
Площадка № 12	Район школы №15, 42:22:0102013:87	0,4	0,39	населенных пунктов	50м	50м	30м	30м	Для строительства жилого дома
Площадка № 13	Район улицы Волкова, 1а кад.№ 42:22:0101001:736	0,7	0,45	населенных пунктов	100м	100м	80м	60м	Для строительства станции техобслуживания

№	Местоположение участка	Удаленность от административного центра, км	Размер земельного участка (площадки), Га	Категория земли (сельхоз. назначения, поселений и т.д.)	Обеспеченность площадки инженерной инфраструктурой				Приоритетные направления по использованию площадки
					Электроэнергия, Квт	Водоснабжение куб.м./час	Канализация куб.м./час	Теплоснабжение Гкал/час	
Площадка № 14	Микрорайон 4А кад.№42:22:010201 1:380	1км	0,67	населенных пунктов	135м	14м	21м	28м	Многоэтажное строительство
Площадка № 15	Район Комсомольского бульвара, д. 17	0,47	4,4	населенных пунктов	50м	50м	100м	100м	Строительство стадиона
Площадка № 16	Район проспекта Шахтеров 42:22:0102007:105	0,5	0,5	населенных пунктов	50м	50м	50м	50м	Строительство многоквартирного жилого дома
Площадка № 17	Район улицы Пионерская 42:22:0202002:1386	5,2	0,4	населенных пунктов	50м	50м	50м	50м	Строительство станции технического обслуживания автомобилей на пять постов
Площадка № 18	Район улицы Карбышева, д.25д 42:22:0202002:238	5,6	0,4	населенных пунктов	50м	50м	50м	50м	Для производственных нужд
Площадка № 19	Район а/д М53 «Новосибирск-Иркутск» 313+800 42:22:0302004:563	13,4	0,5	населенных пунктов	-	Привозное, скважина	Местный водонепроницаемый выгреб	Автономное	Размещение и эксплуатация иных объектов транспорта
Площадка № 20	Район Молодежного бульвара, 1Б 42:22:0102003:846	0,09	0,06	населенных пунктов	-	40	260	4	Строительство автомоечного комплекса

КАРТА ЗЕМЕЛЬНЫХ УЧАСТКОВ ДЛЯ ПЕРСПЕКТИВНОГО ОСВОЕНИЯ





ХАРАКТЕРИСТИКА ЗЕМЕЛЬНЫХ УЧАСТКОВ ДЛЯ ПЕРСПЕКТИВНОГО ОСВОЕНИЯ

№	Площадь территории	Направление использования	Санитарно-защитная зона
Площадка №1	8,31 га	Размещение предприятий легкой и пищевой промышленности	не более 100 м
Площадка №2	29,36 га	Размещение производства лесопильного, фанерного и мебельного (с санитарно-защитной зоной 100 м) и для размещения обогатительной фабрики бокситов	300 м
Площадка №3	47,09 га	Размещение лесопильно-деревообрабатывающих предприятий, завода по производству несъемной опалубки из щепоцементных плит, завода по утилизации шин, завода по производству железобетонных мостовых и строительных изделий	от 100 до 300 м
Площадка №4	72,76 га	Размещение завода по производству асфальтобетонной смеси, завода по производству гофротары, завода по производству экоплитки «Сота», завода по производству энергосберегающего и безопасного стекла, производства высокопрочных изделий способом вибролитья на основе отсевов дробления диабазовых пород	не более 100 м
Площадка №5	8,46 га	Строительство завода глубокой переработки углеводов	500 м
Площадка №6	4,0 га	Размещение объектов придорожного сервиса вдоль трассы М-53.	-
Площадка №7	0,82 га	Строительство теплоэлектростанции	-

ОЦЕНКА ИНВЕСТИЦИОННЫХ РИСКОВ

Основным риском *предприятий угольной отрасли* является то, что от их работы зависит экономика города в целом. К наиболее существенным рискам, отрицательно влияющим на обеспечение жизнедеятельности и благосостояние работников угольных предприятий и жителей города, можно отнести:

Коммерческие риски:

- истощение доступных запасов сырья и как следствие закрытие угольных предприятий;

- удаленность от потребителей угля, высокая зависимость от обеспечения подвижным составом и величиной железнодорожных тарифов;

- ухудшение финансово-экономического положения предприятий угольной отрасли в связи со снижением спроса и цен на уголь энергетических марок;

- свертывание инвестиционных программ, направленных на реконструкцию и техническое перевооружение действующих производств;

Технико-производственные риски:

- износ основных фондов, ухудшение технического состояния предприятий отрасли может привести к возрастанию вероятности техногенных аварий;

- риски невыполнения производственных планов по добыче угля по причине аварийных ситуаций вследствие горно-технических факторов и горно-геологических факторов.

Социальные риски (риски по персоналу):

- низкая квалификация персонала;

Риски предприятий *непрофильной отрасли и малого бизнеса:*

- высокая зависимость данных предприятий от работы предприятий угольной отрасли;

- слабая конкурентоспособность выпускаемой продукции;

- снижение предпринимательской активности.

Методами по снижению влияния данных рисков на устойчивое развитие города являются:

- создание объединений предприятий различных отраслей с целью конструктивного сотрудничества для достижения высоких финансовых показателей;

- разработка бизнес-проектов в приоритетных отраслях, а также с учетом конъюнктуры рынка, открытие уникальных для города производств;

- продуктивная работа по поддержке малого и среднего предпринимательства.

Экологические риски:

Рост объемов производства, строительство новых промышленных предприятий может привести к ухудшению экологической обстановки в городе и, как следствие, установлению административных ограничений для их производственной деятельности.

Риски инфраструктуры города:

- высокий износ автотранспортного парка, теплосетей и сетей электроснабжения;

- низкий уровень развития инженерной инфраструктуры для подключения новых объектов и реконструкции существующих.

Риски населения города:

- повышение уровня безработицы вследствие высвобождения работников с закрывающихся предприятий различных отраслей промышленности;

- высокий риск возникновения профзаболеваний;

- снижение качества жизни населения;

- старение, механическая убыль и сокращение экономически активного населения.

Риски *органов местного самоуправления:*

- снижение налоговых и неналоговых источников бюджета в результате ухудшения показателей деловой активности градообразующего предприятия, а также в результате изменения налогового законодательства;

- зависимость бюджета города от поступлений со стороны вышестоящих бюджетов.



ОРГАНЫ МЕСТНОГО САМОУПРАВЛЕНИЯ

Администрация Березовского городского округа <i>Глава городского округа – Титов Дмитрий Александрович</i>	Сайт: www.berez.org 652420, Кемеровская область, г. Берёзовский, пр. Ленина, 22 Тел./факс: (384 45) 3-03-12 Пресс-служба: (38445) 3-26-45 E-mail: adm_berez@mail.ru
Инвестиционный уполномоченный – Иванова Лориса Викторовна, первый заместитель главы Березовского городского округа	Телефон/факс: 8 (384 45) 3-25-61 E-mail: adm_berez@mail.ru г. Берёзовский, пр. Ленина, 22 (кабинет №27)
Комитет по управлению муниципальным имуществом Березовского городского округа <i>Дульянинова Оксана Николаевна – председатель комитета</i>	652420, Кемеровская область, г. Берёзовский, пр. Ленина, 22 Тел./факс: (38445) 3-28-11 E-mail: kumi-42@yandex.ru

ИНФРАСТРУКТУРА ПОДДЕРЖКИ ПРЕДПРИНИМАТЕЛЬСТВА

Березовский муниципальный фонд поддержки малого предпринимательства	652420, Кемеровская область, г. Берёзовский, пр. Ленина, 4-107 Тел./факс.: (38445) 3-06-75 тел.: (38445) 3-06-75 E-mail: bmfmp@mail.ru
Отдел по развитию предпринимательства и потребительского рынка администрации Березовского городского округа	652420, Кемеровская область, г. Берёзовский, пр. Ленина, 22 Тел./факс: (38445) 3-21-60 E-mail: orppr.admberez@mail.ru

СРЕДСТВА МАССОВОЙ ИНФОРМАЦИИ

МУП Редакция газеты «Мой город»	652421, Кемеровская область, г. Берёзовский, пр. Ленина, 25 а Тел./факс.: (38445) 3-27-26 E-mail: mgorod@inbox.ru
АУ ТРК «12 канал»	652420, Кемеровская область, г. Берёзовский, пр. Шахтёров, 11-36 Тел./факс: (38445) 3-72-41 E-mail: 12canal@mail.ru



**АДМИНИСТРАЦИЯ
БЕРЕЗОВСКОГО ГОРОДСКОГО ОКРУГА**

**652420, Россия, Кемеровская область,
г. Берёзовский, пр. Ленина, 22
Тел./факс: (384 45) 3-03-12
E-mail: adm_berez@mail.ru
Официальный сайт: www.berez.org**

